

Beverīnas novada 2009.gada publiskais pārskats

SATURS

Pamatinformācija	3
Vadības ziņojums	6
Beverīnas novada budžeta ieņēmumi.....	11
Pašvaldības pamatbudžeta izdevumi.....	12
Beverīnas novada domes 2009.gada bilance	14
Speciālais budžets	17
Pašvaldības nekustāmā īpašuma novērtējums	18
Pārskats par kreditoriem (saistībām).....	19
Beverīnas novada personāls	21
Komunikācija ar sabiedrību	22
Plāns 2010. gadam	23

Pamatinformācija

Nosaukums: Beverīnas novada pašvaldība
Reģistrācijas Nr.: LV 90009115285 no 2009.gada 2.jūlija
Adrese: „Pagastmāja“, Mūrmuiža,
Kauguru pagasts, Beverīnas novads
LV 4224
Pārskata periods: 2009.gada 1 janvāris – 2009.gada 31.decembris
Domes priekšsēdētājs: Māris Zvirbulis

Deputāti: Austra Blīgzna-Vīķe
Juris Cīrulis
Indulis Jansons
Sarmīte Kanašniece
Linda Krūmiņa
Sergejs Melngāršs
Zeltīte Munce
Ginta Pikšēna
Uldis Podnieks
Cilda Purgale
Iveta Rambola
Vineta Skudra
Māris Zvirbulis

Beverīnas novada domes
iestādes:

Pašvaldības centrālā administrācija
Brenģuļu sākumskola
J. Endzelīna Kauguru pamatskola
Trikātas pamatskola
Pirmskolas izglītības iestāde „Pasaciņa”
Informācijas, izglītības, sporta centrs „Kaimiņi”
Kauguru kultūras nams
Trikātas kultūras nams
Brenģuļu bibliotēka
Kauguru bibliotēka
Mūrmuižas bibliotēka- informācijas centrs
Trikātas bibliotēka.
Beverīnas novada pašvaldības policija
Beverīnas novada dzimtsarakstu nodaļa
Beverīnas novada bāriņtiesa.

Galvenā grāmatvede

Revidenti

Irīda Ivule

Auditorsabiedrība SIA “Reniks”

(komercsabiedrības licence Nr.58)

zvērināts revidents Nikolajs Lukins

(sertifikāts Nr.70)

Vietējā pašvaldība ir vietējā pārvalde, kas ar pilsoņu vēlētas pārstāvniecības – domes (padomes) – un tās izveidoto institūciju un iestāžu starpniecību nodrošina likumos noteikto funkciju, kā arī šajā likumā paredzētajā kārtībā Ministru kabineta doto uzdevumu un pārvaldības brīvprātīgo iniciatīvu izpildi, ievērojot valsts un attiecīgās administratīvās teritorijas iedzīvotāju intereses.

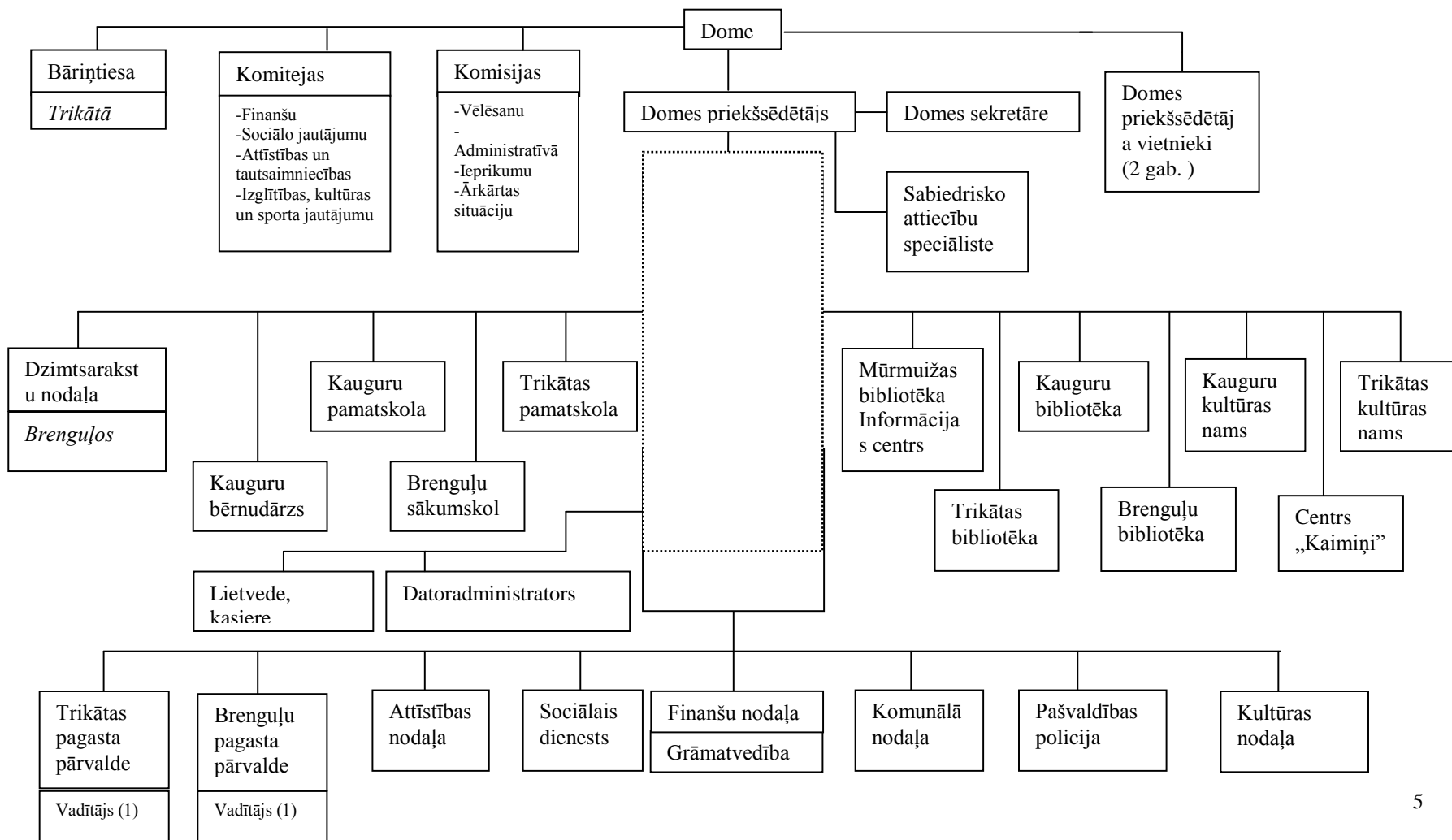
Beverīnas novada domei ir šādas funkcijas:

- organizēt iedzīvotāju komunālos pakalpojumus (ūdensapgāde un kanalizācija: siltumapgāde; sadzīves atkritumu apsaimniekošana; notekūdeņu savākšana.
- gādāt par savas administratīvās teritorijas labiekārtošanu un sanitāro tīrību.
- noteikt kārtību, kādā izmantojami publiskā lietošanā esošie meži un ūdeņi, ja likumos nav noteikts citādi.
- gādāt par iedzīvotāju izglītību (iedzīvotājiem noteikto tiesību nodrošināšana pamatzglītības un vispārējās vidējās izglītības iegūšanā; pirmsskolas un skolas vecuma bērnu nodrošināšana ar vietām mācību un audzināšanas iestādēm.
- rūpēties par kultūru un sekmēt tradicionālo kultūras vērtību saglabāšanu un tautas jaunrades attīstību.
- nodrošināt veselības aprūpes pieejamību, kā arī veicināt iedzīvotāju veselīgu dzīvesveidu;
- sniegt palīdzību iedzīvotājiem dzīvokļa jautājumu risināšanā.
- Sekmēt uzņēmējdarbību attiecīgajā administratīvajā teritorijā, rūpēties par bezdarba samazināšanu.
- Veikt civilstāvokļa aktu reģistrāciju.
- Savākt un sniegt valsts statistikai nepieciešamās ziņas;

Beverīnas novada 2009.gada publiskais pārskats

APSTIPRINĀTS
 Ar Beverīnas novada domes
 29.07.2009. sēdes lēmumu (prot.Nr.3, 1.§)
Grozījumi ar 26.08.2009. sēdes lēmumu (prot.Nr.5, 2.§, 4.p.)

BEVERĪNAS NOVADA PAŠVALDĪBAS STRUKTŪRA



Vadības ziņojums

Beverīnas novada pašvaldība ir izveidota apvienojot Valmieras rajona Kauguru, Brenguļu pagastus un Valkas rajona Trikātas pagastu. Beverīnas novads robežojas ar Strenču, Smiltenes, Priekuļu, Kocēnu, Burtnieku novadiem un Valmieras pilsētu.

Par novada administratīvo centru ir noteikts Kauguru pagasta Mūrmuižas ciema „Pagastmāja”. Finanšu nodaļas grāmatvedība atrodas Brenguļu pagasta „Kaimiņi”, jo „Kaimiņi” atrodas novada ģeogrāfiskajā centrā.

Novada platība ir 301,45 m², kopējais iedzīvotāju skaits 3568 (dati uz 2009.gada 1.janvāri). Iedzīvotāju blīvums 11,83 cilvēki uz km².

Kauguru pagastā trīs apdzīvotās vietas (ciemi: Mūrmuiža ar 500 iedzīvotājiem, Kauguri ar 100 iedzīvotājiem, Līči ar 115 iedzīvotājiem) un 5 dārzkopības sabiedrības, kuros daudzi iedzīvotāji dzīvo pastāvīgi.

Brenguļu pagastā ir divi apdzīvotie centri – Brenguļi ar 180 iedzīvotājiem, Cempi ar 190 iedzīvotājiem un 8 dārzkopības sabiedrības (622 vasarnieki, no kuriem daudzi dzīvo pastāvīgi).

Trikātas pagastā ir trīs apdzīvotas vietas (Trikāta ar 334 iedzīvotājiem, Dutka ar 200 iedzīvotājiem un Ūdriņas ar 50 iedzīvotājiem).

Beverīnas novada pašvaldības domē ievēlēti 13 deputāti, darbojas 4 komitejas:

1. finanšu komiteja 6 locekļu sastāvā;
2. izglītības, kultūras un sporta jautājumu komiteja 5 locekļu sastāvā;
3. attīstības un tautsaimniecības komiteja 6 locekļu sastāvā;
4. sociālo jautājumu komiteja 4 locekļu sastāvā.

Atsevišķu pašvaldības funkciju pildīšanai dome no deputātiem un attiecīgās pašvaldības iedzīvotājiem ir izveidojusi komisijas:

1. vēlēšanu komisiju;
2. administratīvo komisiju;
3. iepirkumu komisiju;
4. ārkārtas situāciju komisiju;
5. nekustamā īpašuma atsavināšanas un izsoles komisiju.

Sabiedriskā kārtā darbojas pensionāru padome, sarkanais krusts, invalīdu biedrība.

Pašvaldības dome ir izveidojusi šādas iestādes:

1. pašvaldības centrālā administrācija;
2. skolas:
 - 2.1. Brenguļu sākumskola;
 - 2.2. J. Endzelīna Kauguru pamatskola;
 - 2.3. Trikātas pamatskola;
3. bērnudārzs: pirmskolas izglītības iestāde „Pasaciņa”;
4. kultūras nami:
 - 4.1. Informācijas, izglītības, sporta un sociālās aprūpes dienas centrs „Kaimiņi”;
 - 4.2. Kauguru kultūras nams;
 - 4.3. Trikātas kultūras nams;
5. bibliotēkas:
 - 5.1. Brenguļu bibliotēka;

- 5.2. Kauguru bibliotēka;
- 5.3. Mūrmuižas bibliotēka- informācijas centrs;
- 5.4. Trikātas bibliotēka.

6. Beverīnas novada pašvaldības policija;
7. Beverīnas novada dzimtsarakstu nodaļa;
8. Beverīnas novada bāriņtiesa.

Pašvaldības centrālā administrācija sastāv no:

1. sociālā dienesta;
2. finanšu nodaļas;
3. attīstības nodaļas;
4. komunālās nodaļas;
5. lietvedības nodaļas.

Būvniecības un izglītības pārzināšanas un kontroles funkcijas pašvaldība deleģējusi Kocēnu novada pašvaldības Būvvaldei un Izglītības pārvaldei.

Pašvaldība ir kapitāldaļu turētāja šādās kapitālsabiedrībās:

1. SIA „Ziemeļvidzemes atkritumu apsaimniekošanas organizācija”;
2. VTU „Valmiera”;
3. Kauguru kooperatīvā krājaizdevu sabiedrība.

Pašvaldība ir dalībnieks šādās biedrībās (nodibinājumos);

1. biedrībā „Latvijas Pašvaldību savienība”;
2. „Vidzemes attīstības aģentūra”;
3. Lauku partnerība „Ziemeļgauja”;
4. Vidzemes sabiedrisko pakalpojumu regulators.

Pašvaldības sniegto pakalpojumu pieejamību pašvaldības teritoriālajās vienībās nodrošina šādas pagasta pārvaldes:

1. Brenguļu pagasta pārvalde;
2. Trikātas pagasta pārvalde.

No 2009.gada 1.jūlija pavisam notikušas 11 pašvaldības domes sēdes, t.sk. 4 ārkārtas sēdes un 3 izbraukuma sēdes – 2 Brenguļu pagastā, 1 Trikātas pagastā. 5 sēdēs piedalījušies visi deputāti, 1 sēdē nepiedalījās 3 deputāti, 1 sēdē nepiedalījās 2 deputāti, 4 sēdēs nepiedalījās 1 deputāts (slimības dēļ, darba apstākļu dēļ).

Pašvaldības domes sēdē izskatīti galvenie jautājumi:

- Par komiteju un komisiju izveidošanu, sastāva grozīšanu – 3 sēdēs
- Par novada pašvaldības iestāžu un struktūrvienību nolikumu apstiprināšanu - 4 sēdēs;
- Par pašvaldības saistošiem noteikumiem – 6 sēdēs;
- Par novada pašvaldības budžetu -4 sēdēs;
- Par štatu sarakstu un algu likmju apstiprināšanu un grozījumiem tajos – 3 sēdēs;
- Par piedalīšanos projektos– 5 sēdēs;
- Beverīnas novada iedzīvotāju kolektīvo iesniegumu izskatīšana – 4 sēdēs;
- Par maksas pakalpojumiem – 3 sēdēs;
- Par līdzekļu piešķiršanu – 4 sēdēs;
- Par komunālo maksājumu tarifiem – 2 sēdēs;
- Par pašvaldības kustamās mantas pārdošanu izsolē – 1 sēdē;
- Par sociālo palīdzību – 5 sēdēs;
- Par zemes izpirkšanas maksas samazināšanu 4 sēdēs;

Beverīnas novada 2009.gada publiskais pārskats

- Par zemes platības precizēšanu – 4 sēdēs;
- Par zemes ierīcības projekta izstrādi un apstiprināšanu- 4 sēdēs;
- Par nosaukuma un adreses piešķiršanu īpašumiem – 4 sēdēs;
- Par zemes piekritību pašvaldībai – 3 sēdēs;
- Par zemes lietošanas mērķa maiņu – 3 sēdēs;
- Par būvniecību un rekonstrukciju – 4 sēdēs;
- Par atteikumu no pirmpirkuma tiesībām – 5 sēdēs;
- Par deklarētās dzīvesvietas anulēšanu 1 sēdē;
- Par atļauju sporta sacensību rīkošanai – 2 sēdēs;
- Par atļauju tirdzniecībai - 2 sēdēs.

2009.gadā notikušas:

- 7 Finanšu komitejas sēdes;
- 7 Attīstības un tautsaimniecības komitejas sēdes;
- 7 Izglītības, kultūras un sporta jautājumu komitejas sēdes;
- 7 Sociālo jautājumu komitejas sēdes;
- 1 apvienotā Finanšu komitejas un Attīstības un tautsaimniecības komitejas sēde.

Pašvaldības pamatbudžeta izpilde 2009.gadā ir 1 807 749 Ls, kas ir 101,76 %:

- Funkcijas izpildvara, likumdošanas vara izpildei tērēti 480 790 Ls jeb 94,14 % no plānotā;
- Savstarpējiem norēķiniem izglītībā un sociālajā aprūpē iztērēti 86 009 Ls jeb 87,8% no plānotā;
- Komunālai saimniecībai iztērēti 204 203 Ls jeb 93,6 % no plānotā;
- Atpūtai, sportam, kultūrai iztērēti 185 075 Ls jeb 76% no plānotā;
- Izglītībai iztērēti 590 206 Ls jeb 85,9 % no plānotā;
- Sociālai aizsardzībai iztērēti 69 587 Ls jeb 92,95 % no plānotā;
- Iedzīvotāju ienākuma nodoklis iekasēts 720 913 Ls jeb 93,46 % no plānotā;
- Īpašuma nodoklis iekasēts 71 023 Ls jeb 95,7 % no plānotā.

Speciālais budžets:

- Ceļu fonda līdzekļi 60 764 Ls;
- Dabas resursu nodoklis 16 537 Ls.

Speciālā budžeta izdevumi:

- Ceļu fonda līdzekļi izlietoti ceļu uzturēšanai 22 679 Ls;
- Dabas resursu nodoklis izlietots 19 932 Ls, noliktavu ēku iegādei Kauguru pagastā, skaidu glabāšanai katlumājai 16 116 Ls, ūdens analīžu u.c. pakalpojumu, atkritumu izgāztuves Jaunzemi rekultivācijai 3154 Ls, kompresora iegādei 268 Ls, u.c. – 1737 Ls.

Beverīnas novada pašvaldībai ir kapitāla daļas SIA „Ziemeļvidzemes atkritumu apsaimniekošanas organizācija” 12 216 Ls un SIA „VTU Valmiera” 98 529 Ls vērtībā.

2009.gadā novadā pārņemtas saistības no apvienotajiem pagastiem sekojošu projektu realizācijai :

- 1.Eiropas lauksaimniecības fonda lauku attīstības programmas ietvaros 2007.-2013.gadam pasākumam 321 „Pamatpakalpojumi ekonomikai un iedzīvotājiem” ietvaros:
-„Saieta nama „Depo” vienkāršotā rekonstrukcija un Trikātas centra parka labiekārtošana”,

celtniecības izmaksas 147 137 Ls;

-„Rekreācijas un sporta objektu izbūve centra „Kaimiņi” teritorijā” būvdarbu pirmā kārtā”, celtniecības izmaksas 132 585,25 Ls;

-„Kauguru pagasta Mūrmuižas integrētās bibliotēkas rekonstrukcija”, izmaksas 84 953 Ls;

-„Kauguru pagasta Mūrmuižas ciema ielu rekonstrukcija”, izmaksas 82 262 Ls.

Visi šie projekti ir jārealizē līdz 2010.gada augustam.

1.Eiropas Savienības Kohēzijas fonda projekts „Trikātas pagasta atkritumu izgāztuves „Ozoli” rekultivācija”, celtniecības darbu kopējās izmaksas 130 676,70 Ls ar PVN.

2.Eiropas reģionālās attīstības fonda projekts, kuru vada valsts izglītības attīstības aģentūra, „Beverīnas novada pašvaldības mācību iestāžu informatizācija”, kopējās izmaksas 21 365,24 Ls, attiecināmās izmaksas 85 % 18 160,45 Ls – Eiropas attīstības fonda finansējums, 15 % 3204,79 Ls – valsts budžeta finansējums.

Vēl Beverīnas novadā tiek realizēti sekojoši projekti:

-Sorosa fonda projekts „Dzīves skola”, kuru realizē J.Endzelīna Kauguru pamatskolā, Trikātas pamatskolā un Brenguļu sākumskolā, kopējās izmaksas 17 570 Ls;

-„Comenius” skolu sadarbības projekts, piedalās J.Endzelīna Kauguru pamatskola, kopējās izmaksas 14 759 Ls;

-Tiek turpināta projekta „Go cycling through Vidzeme and Southern Estonia” realizācija, izmaksas 23 300 Ls Brenguļu un Kauguru pagastos un 3600 Ls Trikātas pagastā.

Trikātas pagasts 2009.gadā saņēma 137 227 Ls vienreizējās dotācijas atlikumu pašvaldības infrastruktūras attīstībai, t.sk. 38 000 Ls – Trikātas pamatskolas renovācijai, 46 227 Ls – Trikātas kultūras nama renovācijai, 16 000 Ls – sociālās mājas „Kačori” Trikātas pagastā ārējai un iekšējai elektroapgādei un jumta nomaiņai, 37 000 Ls – kredīta atmaksai ELFLA projekta „Saieta nama „Depo” vienkāršota renovācija un Trikātas parka labiekārtošana” līdzfinansējuma dzēšanai.

Novadā darbojas četras izglītības iestādes. J.Endzelīna Kauguru pamatskolā mācās 127 skolēni, Kauguru pagasta pirmskolas izglītības iestāde „Pasaciņa”, kuru apmeklē 97 bērni, t.sk. 36 5-6 gadīgie, Brenguļu pagasta sākumskola, kurā mācās 31 skolēns 1.-4.klasē un 32 pirmskolas apmācāmie, no tiem 5-6 gadīgie 12 bērni. Trikātas pagastā – Trikātas pamatskola ar 85 1.-9.klašu skolēniem un 31 pirmskolas vecuma apmācāmo.

Novada pašvaldība nodrošina visiem 1.-4. klašu skolēniem brīvpusdienas un atmaksā ceļa izdevumus skolēniem sabiedriskajā transportā visiem pamatskolas skolēniem, kuri mācās novada skolās.

Novada pašvaldība finansē mācību iestāžu tehnisko darbinieku administrāciju, pulciņu vadītāju un pedagogu, kuri nesaņem valsts finansējumus, pēc aprēķina 40 Ls uz vienu izglītojamo mēnesī. Pirmskolas izglītības iestādei „Pasaciņa” tiek nodrošināts finansējums no pašvaldības pēc aprēķina 63 Ls uz izglītojamo mēnesī .

Novadā ir sekojošas kultūras iestādes – divi kultūras nami, multifunkcionālā halle „Kaimiņi”, kuros tiek organizēta kultūras un sporta dzīve novadā. Kauguru pagastā darbojas arī Mūrmuižas Tautas universitāte.

Novadā darbojas 5 bibliotēkas.

Beverīnas novada 2009.gada publiskais pārskats

Beverīnas novada pašvaldība ar novada domes 2009.gada 8.jūlija sēdes lēmumu Nr.2 apvienoja novada pagasta grāmatvedību vienā centralizētā grāmatvedībā ar atrašanās vietu Brenguļu pagasta „Kaimiņi” un tika apvienoti pagastu budžeti vienotā novada budžetā.

Līdz 2009.gada 1.septembrim noritēja lietu un īpašumu pārņemšana no pagastu izpilddirektoriem uz novada pašvaldību.

2009.gada 29.jūlija domes sēdē Nr.3 tika apstiprināti jaunie novada štatu saraksti un algu likmes. Veidojot jaunus štatu sarakstus tika veidots vienots algu līmenis par attiecīgiem darba pienākumiem un slodzēm. Visu šo darbību rezultātā algas atsevišķiem Brenguļu pagasta darbiniekiem samazinājās uz pusi.

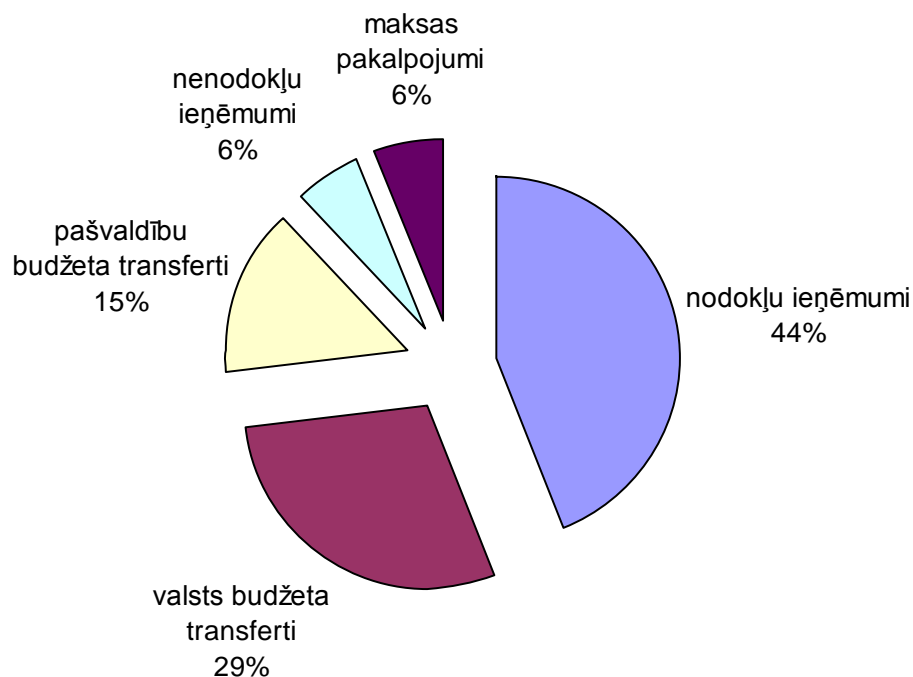
Daudz problēmu radīja arī process, kad novados pārgāja uz vienotu centralizētu novada grāmatvedību. Pirmkārt, problēmu radīja apstākļi, ka grāmatvedības pagastos pirms tam bija strādājušas ar dažādām grāmatvedības programmām un atšķirīgiem principiem. Ievērojams darba apjoms bija jaunas uzskaites izveidošana. Problēmas saasināja tas, ka pilnībā netika iekasēts iedzīvotāju ienākuma nodoklis un tas, ka daļa no izglītības iestāžu finansējuma algu daļas bija jāsedz ar 1.septembri pašvaldībai.

Beverīnas novada pašvaldības domes priekšsēdētājs

Māris Zvirbulis

Beverīnas novada budžeta ieņēmumi

Beverīnas novada pašvaldības budžets sastāv no pamatbudžeta, speciālā budžeta un ziedojumu un dāvinājumu budžeta. Pamatbudžetu veido nodokļu ieņēmumi, nenodokļu ieņēmumi (maksas pakalpojumi, ieņēmumi no īpašuma iznomāšanas, soda naudas), valsts un pašvaldību transferti (valsts mērķdotācijas, savstarpējie norēķini ar citām pašvaldībām). (Skatīties 1.attēlu)

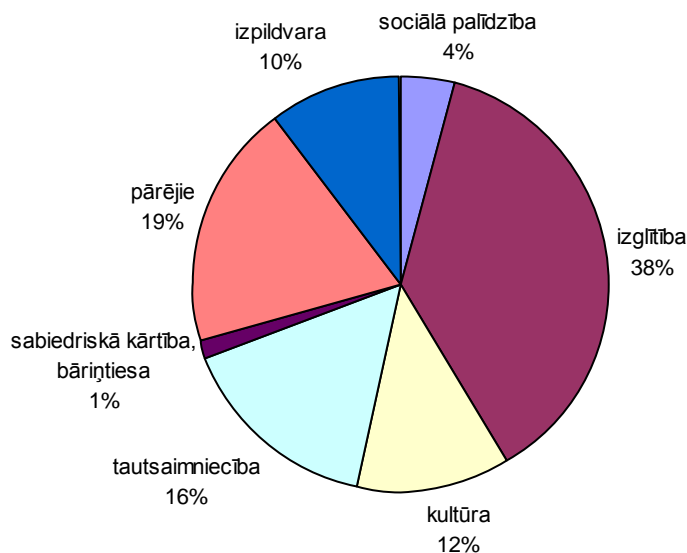


1. att. 2009.gada budžeta ieņēmumu struktūra

2009.gadā Beverīnas novada pašvaldības pamatbudžeta ieņēmumi sastādīja Ls 1 807 749, salīdzinot ar 2008.gadu ieņēmumi kopumā palielinājušies par 76, 297 tūkstošiem latu (par 4,4%), jo palielinājušies ieņēmumi no pašvaldības īpašumu pārdošanas par 73,142 tūkstošiem. No pamatbudžeta ieņēmumiem nodokļu ieņēmumi sastāda 44%, valsts budžeta transferti 29%, pašvaldību budžeta transferti 15 %, nenodokļu ieņēmumi 6 %, maksas pakalpojumi 6 %. Ievērojami samazinājies iedzīvotāju ienākuma nodoklis 2009.gadā bija Ls 720 913, salīdzinot ar 2008.gadu par 311,450 tūkstošiem mazāk, vai 30 %. Nekustamā īpašuma nodoklis Ls 76 910, salīdzinot ar 2008.gadu par 2,445 tūkstošiem mazāk. Savkārt palielinājušies valsts budžeta transferti par 428,754 tūkstošiem latu un samazinājušies pašvaldību budžetu transferti pae 119,694 tūkstošiem latu.

Pašvaldības pamatbudžeta izdevumi

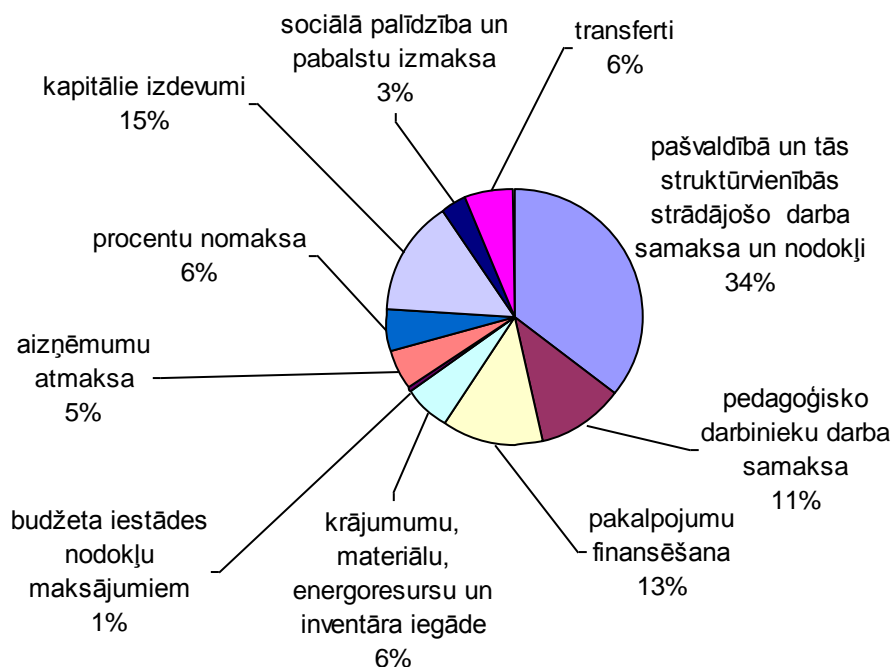
Pamatbudžeta izdevumi ir atbilstoši valdības noteikto funkciju klasifikācijai un paredzēti pašvaldības veicamo funkciju nodrošināšanai. (Skatīties 2.attēlu)



2.att. Budžeta izdevumu struktūra

2009.gadā 37% no pašvaldības budžeta līdzekļiem izlietoti ir izglītībai, 19,1 % pārējie izdevumi (savstarpējie norēķini par izglītību, iemaksas izlīdzināšanas fondā, kredīta %, pamatkapitāla veidošana), 16% tautsaimniecības funkciju nodrošināšanai (komunālā saimniecība, teritoriju attīstība, mājokļu attīstība, novada sakopšanas darbi, kapu saimniecība, ielu apgaismojums), 12 % kultūrai (kultūras nami, bibliotēkas, sporta kultūras centrs, kultūras un sporta pasākumi), 10,3 % izpildvarai, 4,3 % sociālai palīdzībai, 1,3 % sabiedriskai kārtībai, bāriņtiesai.

Beverīnas novada pašvaldības budžeta izlietojums atbilstoši ekonomiskajam klasifikācijas veidam. (Skatīties 3.attēlu)



3.att. 2009. gada izdevumu sadalījums pa EKK

Analizējot pašvaldības budžeta izlietojumu sadalījumā atbilstoši ekonomiskajām klasifikācijas veidiem, no kopējiem budžeta līdzekļiem (ieskaitot mērķdotācijas un aizņēmumus), 35,1 % izlietoti pašvaldībā un tās struktūrvienībās strādājošo darba samaksai un nodokļiem no pašvaldības budžeta līdzekļiem, 0,5 % komandējumiem, 11,1 % izlietots pedagoģisko darbinieku darba samaksai no valsts piešķirtās mērķdotācijas, dažādu pakalpojumu finansēšanai izlietoti 12,6%, krājumu, materiālu, energoresursu un inventāra iegādei izlietoti 5,7 %, grāmatu periodisko izdevumu iegādei 0,1 %, budžeta iestādes nodokļu maksājumiem 0,7 %, aizņēmumu atmaksai izlietoti 4,8 % un procentu nomaksai izlietoti 5,6 %, kapitālajiem izdevumiem 14,5 %, transfertiem 6,2 %, sociālajai palīdzībai un pabalstu izmaksai 3,1 % no kopējā budžeta līdzekļiem. Izdevumu struktūrā 2009.gadā salīdzinot ar 2008.gadu samazināti izdevumi atalgojumam par 15 %, pakalpojumiem par 25 %.

Beverīnas novada domes 2009. gada bilance

(latos)

Konta Nr.	Posteņa nosaukums	Piezīmes Nr.	Pārskata perioda beigās	Pārskata perioda sākumā
	AKTĪVS			
A	B	C	1	2
1000	I. Ilgtermiņa ieguldījumi (1.+2.+3.)		7 110 143	7 187 839
1100	1. Nemateriālie ieguldījumi	1	10 810	13 069
1110	Attīstības pasākumi un programmas	1	9 207	10 877
1120	Licences, koncesijas un patenti, preču zīmes un tamlīdzīgas tiesības	2	1 603	2 192
1200	2. Pamatlīdzekļi		6 988 388	7 162 354
1210	Zeme, ēkas un būves	3	6 512 124	5 445 677
1220	Tehnoloģiskās iekārtas un mašīnas	4	76 780	85 262
1230	Pārējie pamatlīdzekļi	5	202 627	200 441
1240	Pamatlīdzekļu izveidošana un nepabeigtā būvniecība	6	89 104	1 346 582
1260	Bioloģiskie un pazemes aktīvi	7	83 485	84 165
1280	Avansa maksājumi par pamatlīdzekļiem	8	24 268	227
1300	3. Ilgtermiņa finanšu ieguldījumi		110 945	12 416
1350	Pārējie ilgtermiņa finanšu ieguldījumi	9	110 945	12 416
2000	II. Apgrozāmie līdzekļi (4.+5.+6.+7.+8.)		455 545	260 641
2100	4. Krājumi	10	8 573	22 792
2300	5. Debitori	11	57 306	23 732
2400	6. Nākamo periodu izdevumi un avansi par pakalpojumiem un projektiem	12	37 438	35 534
2600	8. Naudas līdzekļi	13	352 228	178 583
	BILANCE (I.+II.)		7 565 688	7 448 480

Beverīnas novada 2009.gada publiskais pārskats

Konta Nr.	Posteņa nosaukums	Piezīmes Nr.	Pārskata perioda beigās	Pārskata perioda sākumā
	PASĪVS			
A	B	C	1	2
3000	III. Pašu kapitāls (1.+2.)		5 024 365	4 955 934
3300	1. Rezerves	14	1 308 399	1 311 465
3500	2. Budžeta izpildes rezultāti		3 715 966	3 644 469
3510	Iepriekšējo pārskata gadu budžeta izpildes rezultāts	15	3 644 469	3 534 500
3520	Pārskata gada budžeta izpildes rezultāts	16	71 497	109 969
5000	V. Kreditori (5.+6.)		2 541 323	2 492 546
5100	5. Ilgtermiņa saistības		2 210 003	2 116 001
5110	Ilgtermiņa aizņēmumi	17	1 491 801	1 601 522
5150	Ilgtermiņa nākamo periodu ieņēmumi	18	717 782	511 352
5200-5900	6. Īstermiņa saistības		331 320	376 545
5200	Īstermiņa aizņēmumi un ilgtermiņa aizņēmumu īstermiņa daļa	20	81 680	93 376
5300	Īstermiņa saistības pret piegādātājiem un darbuzņēmējiem	21	58 941	167 588
5410	Īstermiņa saistības par saņemtajiem avansiem	22	12 994	42
5420	Īstermiņa uzkrātās saistības	23	62 561	80 334
5500	Īstermiņa saistības par ārvalstu finanšu palīdzību un Eiropas Savienības politikas instrumentu finansētajiem pasākumiem	24	47 622	0
5600	Norēķini par darba samaksu un ieturējumiem (izņemot nodokļus)	25	255	0
5700	Nodokļi un sociālās apdrošināšanas maksājumi	26	19 109	334
5800	Pārējās īstermiņa saistības	27	13 314	2 961
5900	Nākamo periodu ieņēmumi	28	34 844	31 904
	BILANCE (III.+IV.+V.)		7 565 688	7 448 480

Beverīnas novada 2009.gada publiskais pārskats

Konta Nr.	Posteņa nosaukums	Piezīmes Nr.	Pārskata perioda beigās	Pārskata perioda sākumā
	ZEMBILANCE			
A	B	C	1	2
x	1. Zebilances aktīvi		29 124	13 188
x	Nomātie pamatlīdzekļi	29		4 033
x	Bezcerīgie debitoru parādi		2 601	2 925
x	Citi zebilances aktīvi	30	26 523	6 230
x	2. Zebilances prasības		4 284	2 002
x	Saņemamās soda naudas	31	4 284	2 002
x	3. Zebilances saistības		920	1177
x				
x	Izsniegtie galvojumi		920	1177

Speciālais budžets

Beverīnas novada domes speciālā budžeta ieņēmumi 2009.gadā samazinājušies vairāk kā divas reizes salīdzinot ar 2008.gadu. Dabas resursu nodoklis samazinājies par 2,747 tūkstošiem latu vai par 15 % salīdzinājumā ar 2008.gadu. Autoceļu fonds samazinājies par 73,160 tūkstošiem latu vai sastāda tikai 45 % no iepriekšējā gada ieņēmumiem.

Lielāko ieņēmumu daļu veido ieņēmumi no autoceļu fonda - Ls 60 764.

	Izpilde 2008.gads	Izpilde 2009.gads
Naudas atlikums uz gada sākumu	80 680	141 289
Naudas atlikums uz perioda beigām	141 289	171 076
Ieņēmumi kopā	193 425	79 763
Dabas resursu nodoklis	19 284	16 537
Autoceļu fonds	133 924	60 764
Procentu ieņēmumi par depozītiem	85	2 408
Pārējie nenodokļu ieņēmumi	1 232	54
No pamatbudžeta uz speciālo budžetu	38 900	
Izdevumi kopā	132 816	49 976
Vispārējie valdības dienesti	76	3 615
Ekonomiskā darbība	116 224	22 679
Vides aizsardzība	15 141	17 269
Pašvaldību teritoriju un mājokļu apsaimniekošana	1 275	2 838
Kultūra	100	3 575

2009.gadā saņemti Ls 2 228,00 ziedojumi un dāvinājumi, 2008.gadā Ls 235,00.

Ziedojumi un dāvinājumi izlietoti kultūrai (bibliotekām grāmatu iegādei) Ls 1961,00 uz gada beigām neizlietoti 239 latī.

Pašvaldības nekustāmā īpašuma novērtējums

	Atlikusī vērtība (LVL)	
	Uz 01.01.2009.	Uz 31.12.2009.
Zemes gabali, ēkas, būves un ilggadīgie stādījumi, t.sk.	7 162 127	6 964 120
1. Dzīvojamās ēkas	163 244	159 382
2. Nedzīvojamās ēkas	1 562 939	2 849 365
3. Transporta būves	2 666 544	2 386 819
4. Zeme zem ēkām un būvēm	87 102	107 663
5. Kultivētā zeme	66 133	66 133
6. Atpūtai un izklaidei izmantojamā zeme		533
7. Pārējā zeme	230 203	284 105
8. Inženierbūves	668 998	635 886
9. Pārējais nekustamais īpašums	514	22 238
10. Mežaudzes	11 966	8 440

Pārskats par kreditoriem (saistībām)

Konta Nr.	Posteņa nosaukums	Pārskata perioda beigās Kopā (4.+8.+9.+10.)	Pārskata perioda sākumā
A	B	11	12
5000	KREDITORI	2 541 323	2 492 546
5100	Ilgtermiņa saistības	2 210 003	2 116 001
5110	Ilgtermiņa aizņēmumi	1 491 801	1 601 522
5112	<i>Ilgtermiņa aizņēmumi no Valsts kases</i>	<i>1 443 517</i>	<i>1 544 818</i>
5150	Ilgtermiņa nākamo periodu ieņēmumi	717 782	511 352
5153	<i>Ilgtermiņa nākamo periodu ieņēmumi Eiropas Savienības finansētajiem projektiem</i>	361 258	x
5200- 5900	Īstermiņa saistības	331 320	376 545
5210	Īstermiņa aizņēmumi un ilgtermiņa aizņēmumu īstermiņa daļa	81 680	93 376
5212	<i>Īstermiņa aizņēmumi no Valsts kases</i>	<i>68 440</i>	<i>77 684</i>
5219	<i>Pārējie īstermiņa aizņēmumi un ilgtermiņa aizņēmumu īstermiņa daļa</i>	<i>0</i>	<i>77,892</i>
5310	Īstermiņa saistības pret piegādātājiem un darbuzņēmējiem	58 941	167 588
5311	<i>Saistības pret piegādātājiem un darbuzņēmējiem</i>	<i>0</i>	<i>4 867</i>
5410	Īstermiņa saistības par saņemtajiem avansiem	12 994	42
5420	Īstermiņa uzkrātās saistības	62 561	80 334
5421	<i>Uzkrātās saistības norēķiniem ar darbiniekiem</i>	<i>30 929</i>	<i>52 717</i>
5422	<i>Uzkrātās saistības norēķiniem par nodokļiem un sociālās apdrošināšanas maksājumiem</i>	<i>7 451</i>	<i>3 519</i>
5423	<i>Uzkrātās saistības procentu maksājumiem par aizņēmumiem</i>	<i>22 181</i>	<i>21 533</i>
5424	<i>Uzkrātās saistības norēķiniem ar piegādātājiem un darbuzņēmējiem</i>	<i>0</i>	<i>2 565</i>
5500	Īstermiņa saistības par ārvalstu finanšu palīdzību un Eiropas Savienības politikas instrumentu finansētajiem pasākumiem	47 622	0
5540	Īstermiņa saistības par struktūrfondu projektiem	47 622	0
5541	<i>Īstermiņa saistības par Eiropas Savienības piešķirto finansējumu struktūrfondu projektiem</i>	<i>46 981</i>	<i>0</i>
5542	<i>Īstermiņa saistības par valsts piešķirto finansējumu struktūrfondu projektiem</i>	<i>641</i>	<i>0</i>

Beverīnas novada 2009.gada publiskais pārskats

A	B	11	12
5600	Norēķini par darba samaksu un ieturējumiem (izņemot nodokļus)	255	6
5610	Norēķini par darba samaksu	246	6
5620	Norēķini par ieturējumiem no darba samaksas	9	0
5700/5720	Nodokļi un sociālās apdrošināšanas maksājumi	19 109	334
5721	<i>Iedzīvotāju ienākuma nodoklis</i>	6 178	4
5722	<i>Valsts sociālās apdrošināšanas obligātās iemaksas</i>	12 176	253
5723	<i>Pievienotās vērtības nodoklis</i>	342	2,271
5729	<i>Pārējie nodokļi</i>	413	77
5800/5810	Pārējās īstermiņa saistības	13 314	2 961
5813	<i>Saistībaspar saņemto drošības naudu un citiem naudas līdzekļiem</i>	10 370	470
5814	<i>Īstermiņa finanšu līzingsaistības</i>	2 665	2 491
5815	<i>Saistības pret budžetu</i>	79	79
5900/5910	Nākamo periodu ieņēmumi	34 844	31 904
5913	<i>Nākamo periodu ieņēmumi Eiropas Savienības finansētajiem projektiem</i>	21 381	21 080
5914	<i>Nākamo periodu ieņēmumi ieņēmumi par saņemtajiem ziedojumiem un dāvinājumiem</i>	130	130
5919	<i>Citi nākamo periodu ieņēmumi</i>	13 333	10 694

Salīdzinājumā ar iepriekšējo pārskata periodu kerditori palielinājušies par Ls 48 777.

Beverīnas novada personāls uz 01.09.2009.

Administrācija	7
Brenguļu pagasta pārvalde	2
Trikātas pagasta pārvalde	2
Attīstības nodaļa	3 + zemn.konsult 0,2 sl.
Sociālais dienests	4
Finanšu nodaļa	5
Komunālā nodaļa	12 +5 sezonas kurinātāji
Bāriņtiesa	1
Dzimtsarakstu nodaļa	1
Bibliotēkas	4
Kultūras nami	5+9 pulciņu vadītāji
Pašvaldības policija	1
Centrs Kaimiņi	1
Pirmsskolas izglītības iestāde Pasaciņa	21
Brenguļu sākumskola	12
Kauguru pamatskola	26+4 sezonas kurinātāji
Trikātas pamatskola	26

Samazināts darbinieku skaits

Administrācijā 5

Izglītības iestādēs 10

Komunikācija ar sabiedrību.

Pēc 2009. gadā 1.jūlija Beverīnas novadam uzsākot kopējo darbību tiek izdots pašvaldības informatīvais izdevums Beverīnas ziņotājs. Tajā regulāri tiek ievietota informācija par domes sēdēs pieņemtiem lēmumiem, saistošiem noteikumiem, par ikmēneša aktivitātēm izglītības iestādēs, par kultūras un sporta pasākumiem novadā, par uzsāktiem projektiem. Tiek sniegta iedzīvotājiem aktuāla informācija no pašvaldības darbiniekiem. Izveidota priekšsēdētāja sleja, kurā priekšsēdētājs sniedz komentārus un skaidrojumus par notiekošo pašvaldībā un Latvijā aktuālo notikumu un problēmu kontekstā.

Beverīnas ziņotājs ir pieejamas novada centrā Mūrmuižā “Pagastmājā”, pagastu pārvaldēs Brenguļu pagasta “Kaimiņi”, Trikātas pagasta Nākotnes iela 3, visu pagastu bibliotēkās, interneta mājas lapā. Ir iespēja saņemt arī e-pastā, par to informējot un norādot savu e-pasta adresi.

Priekšlikumus par pašvaldības darbību iedzīvotāji var iesniegt informatīvā izdevuma veidotājiem, kā arī izteikt novada domes priekšsēdētājam, deputātiem, izpilddirektorei un pārējiem darbiniekiem. Domes priekšsēdētājam pieņemšanas laiki noteikti novada domes ēkā, gan Brenguļu un Trikātas pagasta pārvaldēs, tā veicinot iedzīvotāju piekļūšanu novada vadībai.

Novadam izveidota interneta mājas lapa www.beverinasnovads.lv, kurā regulāri tiek publicēta aktuālā informācija iedzīvotājiem, kas pieejama daudz ātrāk kā Beverīnas ziņotājs.

Beverīnas novada centrā Mūrmuižā „Pagastmājā” uz ziņojuma dēļa izvietota informācija par pašvaldības saistošajiem noteikumiem un cita aktuāla informācija.

Novada pagastu centros un iestādēs pieejams Latvijas pašvaldību savienības izdevums Logs.

Plāns 2010. gadam.

2010. gada prioritātes novada domē noteiktas iesākto projektu realizācijā ELFLA programmā "Pamatpakalpojumi ekonomikai un iedzīvotājiem" Trikātas pagastā "Saieta nama"Depo" vienkāršotā rekonstrukcija" un Trikātas centra parka labiekārtošana", Brenguļu pagastā rekreācijas un sporta objektu izbūve centra "Kaimiņi", Kauguru pagastā" Kauguru pagasta Mūrmuižas integrētās bibliotēkas rekonstrukcija" un "Kauguru pagasta Mūrmuižas ielu rekonstrukcija". Trikātas pagastā jārealizē Eiropas savienības Kohēzijas fonda projekts "Trikātas pagasta izgāztuves "Ozoli" rekultivācija", kas tiek realizēts sadarbībā ar Vides ministriju. Visi projekti ir plānots realizēt secīgi katru nākamo finansējot daļēji no Lauku atbalsta dienesta (LAD) atmaksātās attiecināmo izmaksu summas par jau realizēto projektu. Trikātas pagasta "saieta nama" "Depo" vienkāršotā rekonstrukcija un Trikātas centra parka labiekārtošana" realizācijai tiks izmantoti finanšu līdzekļi no pašvaldības mežu realizācijas un kredīts Valsts kasē, pēc attiecināmo izmaksu daļas 75% atmaksas no Lauku atbalsta dienesta tiks daļēji dzēsts saņemtais kredīts. Pārejie projekti tiks realizēti izmantojot līdzekļus no nekustamā īpašuma realizācijas, izmantojot avansu maksājumus no LAD, tiks veikta pagaidu iekšēja aizņemšanās no "ceļu uzturēšanas fonda" līdzekļiem un dabas resursu nodokļa līdzekļiem un izmantota jau realizēto ELFLA projektu attiecināmo izmaksu 75% atmaksātie finanšu līdzekļi. Atpakaļ saņemtie finanšu līdzekļi no attiecināmajām izmaksām par "Trikātas pagasta izgāztuves "Ozoli" rekultivācija" realizāciju tiks novirzīti, lai atgrieztu naudas līdzekļus "ceļu uzturēšanas fondā". un dabas resursa nodoklā uzkrājumā. 2010. gadā ir jā sagatavo jauni projektu pieteikumi ELFLA 2 kārtas realizācijai novada pagastos 2011 gadam un jā sagatavo projektu pieteikumi projektu konkursam Vides ministrijas Klimata pārmaiņu instrumenta projekta ietvaros pašvaldības ēku siltināšanas 2. kārtas realizācijai 2011.gadā. 2010 gadā turpināsies pašvaldības līdzdalība projektā "Ar velo pa Vidzemi un Dienvidigauniju ". Šī projekta rezultātā tiks izstrādāti veloceliņu projekti Kauguru pagastā un Brenguļu pagastā un velotiltiņa pār ABULA upi pie ietekas Gaujā projekts. Projekts tiek realizēts sadarbībā ar Vidzemes tūrisma asociāciju. Pašvaldībai būs jāpārņem gada 3.ceturksnī no Rīgas pilsētas nekustamais īpašums "Veselības un sporta parks "Līči", kas faktiski nozīmē faktisku "Līču" ciema apsaimniekošanas pārņemšanu. Šim mērķiem finanšu līdzekļi pašvaldības 2010.gada budžetā nav paredzēti. Novada mācību iestādes kopīgi realizēs Sorosa fonda finansēto projektu "Dzīves skola". Novada mācību iestādēs 2010 gadā tiks uzsākta ES ERAF programmas "Infrastruktūra un pakalpojumi" apakšprogrammas "Izglītības iestāžu internetizācija" projekta realizācija, izbūvējot Kauguru pamatskolā un Brenguļu sākumskolā datortīklus. Aprīkojums visām trim skolām tiks iegādāts centralizēti. Šī projekta realizācija turpināsies arī 2011. gadā. Šajā gadā ir plānots veikt pašvaldības ceļu virskārtas remonts izlases veidā.